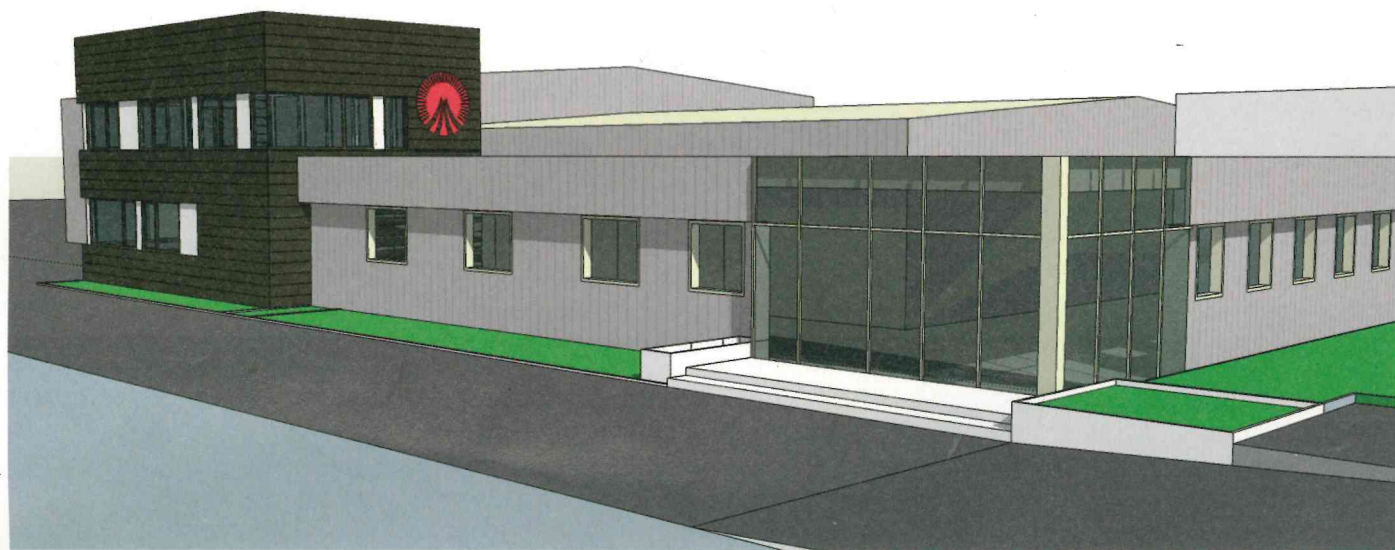


## GMM, ÇA DÉMÉNAGE !

Depuis quelques années, GMM était à l'étroit dans ses locaux d'Échirolles, et le projet de déménagement chatouillait les équipes. Pour concrétiser le projet, il ne manquait que l'opportunité d'un local qui réponde à nos besoins : plus spacieux, facilement accessible, bien placé, et qui combine de manière rationnelle entrepôt de stockage et surfaces de bureaux.



La perle rare fut trouvée cet automne, puis l'architecte choisi pour effectuer les agrandissements et les aménagements nécessaires. Le challenge était de taille : rassembler les activités sur un seul site (elles se répartissaient jusqu'alors sur 2 lieux différents), imaginer et réaliser les extensions nécessaires, augmenter les performances énergétiques et thermiques du bâtiment, travailler sur la fonctionnalité, repenser les échanges inter-services dans ces nouvelles surfaces, reconfigurer les espaces pour les adapter à l'activité, etc. L'enthousiasme a porté les équipes qui se sont investies pendant de longs mois autour de ce projet.

À l'heure où nous bouclons ce GMM Actus, le déménagement est bien avancé... et lorsque vous lirez ces lignes, nous serons déjà installés !

En ce début de printemps, GMM fête de belle manière les 60 ans de la création de Montaz Mautino. Et si, dans de nombreux domaines, il est facile de céder à la moro-

sité, nous signons aujourd'hui, en tant que constructeur français, un très beau message de confiance dans l'avenir en général et dans l'économie de la montagne en particulier !



ÉDITO



## ALLER DE L'AVANT !

Après cet hiver enneigé sur tous les domaines skiables, une fréquentation qui s'est maintenue, voire en légère augmentation, la confiance dans notre outil de travail à tous est revenue.

Nous croyons, chez GMM, que nous devons sans cesse aller chercher l'évolution du marché par l'amélioration des téléskis débrayables, le développement des téléskis à enrouleurs du plus petit au plus grand, la création de télésièges de plus petites caractéristiques, l'optimisation des gros télésièges et le positionnement sur le déplacement et le reconditionnement de téléskis et de télésièges démontés... Et, bien sûr, continuer à développer les évolutions sécuritaires nécessaires pour garantir la qualité de notre service.

Les dernières évolutions administratives et la complexité des demandes en vue d'obtenir le sésame pour la réalisation des projets en montagne, sont de vrais obstacles qu'il faut anticiper le plus possible. Nous ne pouvons qu'encourager les décideurs à ne pas attendre pour se positionner sur leurs futurs investissements.

Nous serons toujours là pour vous accompagner et vous aider dans tous vos projets, en mettant à votre service notre expérience.

En nous installant dans de nouveaux locaux, fonctionnels, où l'ensemble de nos services – bureaux d'études, logistique, stockage et SAV – seront rassemblés sur le même site, nous faisons, nous aussi, un pari sur l'avenir.

Dans l'attente de vous rencontrer prochainement à Saint-Martin-le-Vinoux...

Gilles Kraan Président Directeur Général

CHAMBERY • DU 24 AU 26 AVRIL 2013

## GMM VOUS DONNE RENDEZ-VOUS À ALPIPRO



Fidèle au rendez-vous savoyard qui va souffler sa 2<sup>e</sup> bougie, GMM vous accueillera avec plaisir sur son stand (N°65). Vous présenter nos nouveautés (sécurisation enfants, gare motrice Mi7, nouvelle gamme de téléski à enrouleurs...), parler ensemble de vos projets, affiner notre collaboration, faire un point sur l'hiver qui s'achève, anticiper la prochaine saison ou simplement partager un café... nos équipes vous accueilleront avec plaisir à Alpi Pro.

Et, à une journée près, nous aurions même pu fêter l'anniversaire de Gilles Kraan sur place !





**ACTUALITÉ**

# INAUGURATION DU TÉLÉSIÈGE DE PRÉRON À PELVOUX

12 janvier 2013 : une belle journée de festivités à Pelvoux. A l'occasion de l'inauguration du TSF4 de Préron en présence de nombreux élus du SIVU et des représentants du Conseil Général, la station a également fêté ses 30 bougies. Véritable poumon de la station, l'appareil est maintenant équipé de sécurisations enfants. C'est parti pour au minimum 30 ans d'existence !



## PENDANT CE TEMPS DANS LES AUTRES STATIONS...

Téléski à enrouleurs du Cabri à La Toussuire, téléski à enrouleurs Baby au SEMNOZ, modification du téléski à enrouleurs des Trashers à Avoriaz, modification et rénovation des téléskis de Riant et de Forgoutte II à Ventron, autant d'installations qui ont passé l'hiver sans fausse note pour la plus grande satisfaction des exploitants et des utilisateurs.

Et le nouveau téléski à enrouleurs du Petit Chalet aux Estables est sur les rails : réalisation programmée pendant l'été.

## LANCEMENT DU CATALOGUE DE PIÈCES DÉTACHÉES VERSION 2013

En gestation depuis quelques mois, le catalogue pièces détachées - module « Ligne » - est en cours de réalisation. Sa préparation est longue est délicate compte tenu de la quantité des ensembles à regrouper, des pièces à répertorier, des mises à jour à faire. Nous voulons que ce document soit un élément de référence, facile à utiliser pour les exploitants. Encore un peu patience. Il est en de bonnes mains !

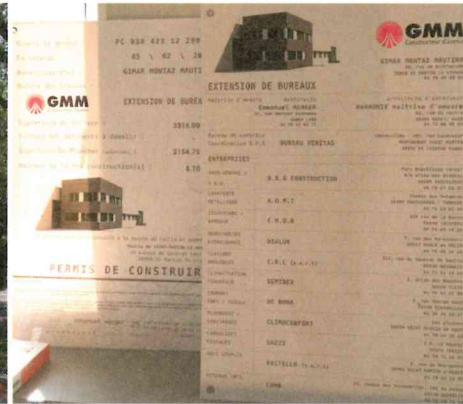


# GMM, ÇA DÉMÉNAGE (SUITE) !

Quelque semaines, certes, un peu chahutées... mais c'était pour la bonne cause !



L'ancien bâtiment GMM à Échirolles.



Le permis de construire, une des premières étapes !



Nouveau bâtiment : le magasin tel qu'on ne le verra plus jamais : vide !



Construction de la structure de l'extension.



Stockage modernisé.



Ça déménage !



Nouveaux locaux : les travaux avancent...



L'installation sur le site se précise et nous aurons beaucoup de plaisir à vous accueillir désormais à Saint-Martin-le-Vinoux.

**DERNIÈRE MINUTE**

## UNE PETITE DANS LA COUR DES GRANDES !

En 2013, la gare Mi7 monofût, compacte, allie technique et simplicité.

Répondant à des caractéristiques d'appareils réduites (longueur, dénivelée, débit, etc.), la gare motrice Mi7 est plus compacte que la 7+, allégée dans l'optique d'une exploitation simple et pratique.

Le montage à blanc en usine permet l'installation rapide de la gare sur son massif béton, en une seule opération, lors des travaux de montage sur site.

Le large espace libéré autour du fût béton permet :

- la circulation aisée sous la structure de la gare par les engins et les usagers
- La mise en place d'un tapis d'aide à l'embarquement pour le confort des skieurs

La motorisation électrique de marche principale, suspendue sous la poulie, est disponible en courant continu ou asynchrone.

La motorisation de secours est innovante. Entraînée par un moteur thermique, elle est embarquée sur la structure de gare. La transmission s'effectue en prise directe sur la couronne dentée solidaire de la poulie motrice, après désolidarisation du réducteur principal. Cette configuration technique permet de s'affranchir d'un groupe électrogène et du variateur de courant associé.



Un escalier rétractable et des passerelles sécurisées par une ligne de vie, permettent l'accès facile et sécurisé au réducteur et aux éléments nécessitant un entretien (galets, freins, etc).

Un vérin de 2 m de course effectue la tension du câble. La centrale hydraulique pour la régulation de tension est disposée sur le socle du fût béton et ainsi facilement accessible.

Deux freins « Montaz », installés sur la poulie motrice et opérationnels même en cas d'évacuation en marche de secours, sécurisent l'installation en permanence.

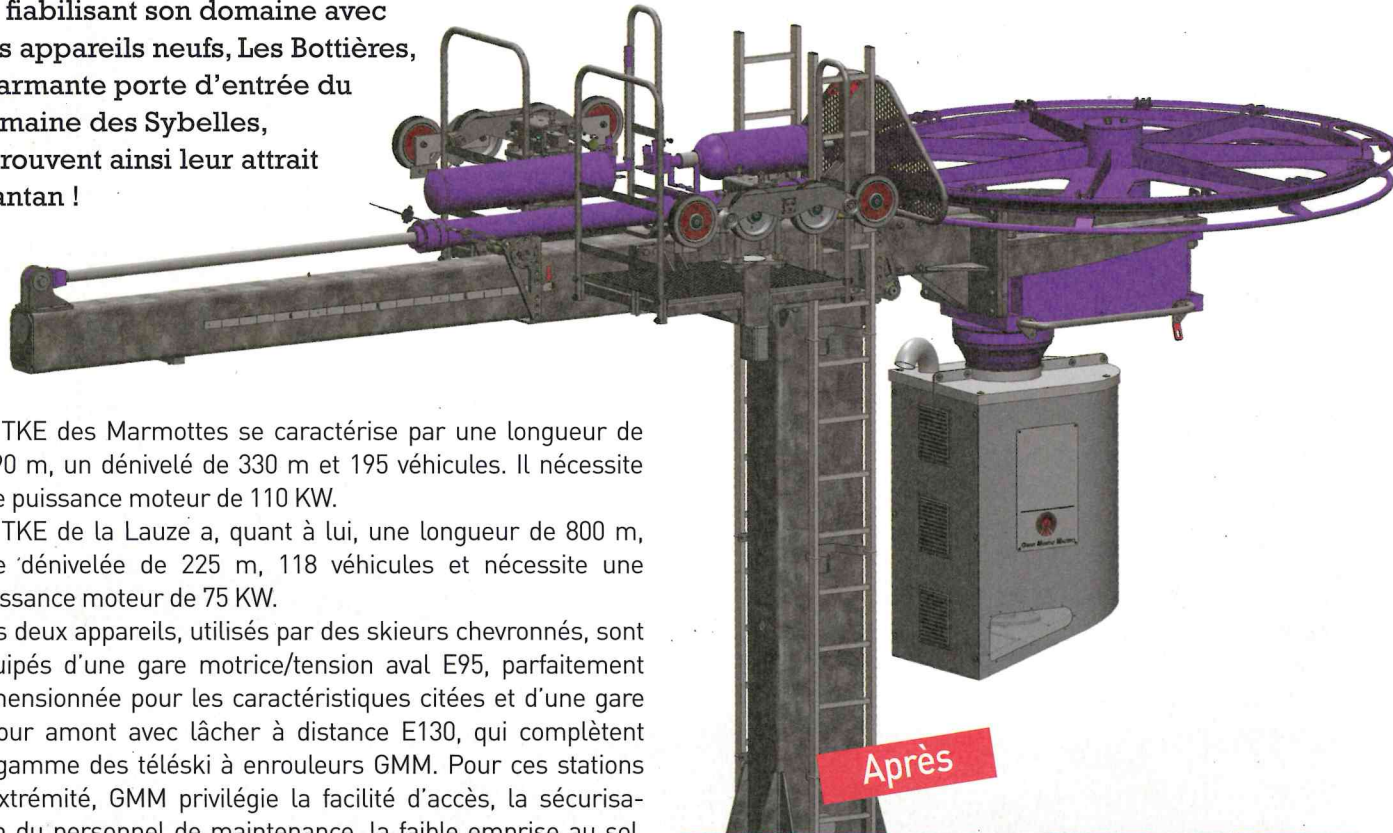
Une enveloppe étanche, en polyester tendu, protège les motorisations, la poulie et les dispositifs de freinage.



# LE FUTUR SE CONSTRUIT (AUSI) L'ÉTÉ !

En 2013, la station des Bottières remplace deux téléskis débrayables Montaz Mautino de 1975 par deux téléskis à enrouleurs, et complète ainsi la restructuration de son site prévue sur deux ans. La construction de ces appareils permet un reprofilage de la piste de montée qui améliore le confort des skieurs, facilite le damage et permet un fonctionnement même avec un faible enneigement.

En fiabilisant son domaine avec des appareils neufs, Les Bottières, charmante porte d'entrée du domaine des Sybelles, retrouvent ainsi leur attrait d'antan !



Le TKE des Marmottes se caractérise par une longueur de 1490 m, un dénivelé de 330 m et 195 véhicules. Il nécessite une puissance moteur de 110 KW.

Le TKE de la Lauzè a, quant à lui, une longueur de 800 m, une dénivelée de 225 m, 118 véhicules et nécessite une puissance moteur de 75 KW.

Ces deux appareils, utilisés par des skieurs chevronnés, sont équipés d'une gare motrice/tension aval E95, parfaitement dimensionnée pour les caractéristiques citées et d'une gare retour amont avec lâcher à distance E130, qui complètent la gamme des téléski à enrouleurs GMM. Pour ces stations d'extrémité, GMM privilégie la facilité d'accès, la sécurisation du personnel de maintenance, la faible empreinte au sol, l'uniformisation du matériel pour faciliter l'exploitation.



Nos sous-traitants ont travaillé cet hiver à la réalisation du matériel pour respecter les délais.

À l'heure du bouclage de GMM Actus, l'entreprise SOMERM, bien connue dans la vallée de la Maurienne, aura commencé les travaux de démontage des appareils existants en vue de la réalisation des travaux de génie-civil courant mai-juin.



## PRATIQUE

### LES CONSEILS AVISÉS DE JEAN-MICHEL ET GÉRARD

Passez un bel été ! Préparez un bel hiver !

- Anticipez les travaux d'entretien et réparations sur vos installations pour passer votre prochaine saison d'hiver sans problèmes techniques.
- Effectuez les contrôles des réglages sur toutes les parties vitales de vos appareils (ligne, gares, arrivée...).
- N'oubliez pas les analyses d'huile de vos réducteurs qui permettront de vous assurer de la bonne qualité d'huile.
- Pour l'exploitation d'été, ne pas négliger les interventions de graissage en raison des températures hautes qui modifient la consistance de la graisse.
- Pensez à consulter les notices de conduite et d'entretiens qui vous ont été fournies par GMM.

En cas de nécessité, n'hésitez pas à nous contacter au 04 76 40 80 05. Nous serons à votre écoute et sommes prêts à intervenir si nécessaire.

## DERNIÈRE MINUTE...

La station de Flaine vient de commander à GMM un télésiège à enrouleurs avec des gares moyennes (type E65/E30) destiné à remplacer l'actuel télésiège de Belacha. Caractéristiques techniques : débit de 900 personnes/h à 2,5 m/s. Particulièrement facile à utiliser et silencieux, ce nouvel appareil va permettre à la station de disposer d'un espace débutant bien situé en front de neige. **Travaux cet été et mise en route pour la saison prochaine !**

## SÉCURITÉ

# GMM ÉQUIPE SES SIÈGES 4 PLACES DE « SÉCURISATION ENFANTS »

Sur pistes, hors pistes, en bordure de piste, et évidemment lors de l'utilisation des remontées mécaniques, la sécurité est une problématique récurrente des exploitants de domaines skiables.

La sécurisation des enfants sur les sièges 4 places de télé-sièges à pince fixe est une des problématiques traitée par GMM pour la saison d'exploitation 2012

Sachant que 90% des incidents et des chutes surviennent proche des gares de départ ou d'arrivée et sont liés à un comportement inadapté de l'utilisateur, le dispositif GMM est d'un fonctionnement simple et efficace, intégré à la certification CE du siège 4 places. Fixé sur le garde-corps, il s'abaisse donc en même temps que celui-ci lors de l'installation des passagers sur le siège.

En forme de « corne », il vient s'insérer tout naturellement entre les jambes des skieurs, deux par deux, adultes et surtout enfants, en complément de la protection par le garde corps.

Lors de l'embarquement, le positionnement des passagers ne nécessite pas d'intervention particulière, puisqu'il correspond à celui induit par les portillons d'embarquement. Une fois les enfants installés sur le siège, et le garde-corps baissé, ce nouveau dispositif les empêche de glisser sous le garde-corps et donc de tomber.

Lors du débarquement, les passagers seront libérés facilement lors de la remontée du garde-corps.

Bien sûr, la pédagogie et l'information sur le bon usage des remontées mécaniques restent nécessaires, mais la sécurisation enfants GMM est une alternative indispensable pour rassurer les utilisateurs, petits et grands.

Le télésiège de Préron à Pelvoux est le premier appareil qui bénéficie de ce système innovant.





## BREVES DE COMPTOIRS

### 51 ans de service...

... dont 43 dans les remontées mécaniques ! Entré à 14 ans chez Philippi Chaudronnerie à Fontaine, François BUCCI rejoint Montaz-Mautino en 1970, au service « Chenillettes » puis à l'atelier enfin, en tant que monteur, sur les chantiers par tous les temps, parfois acrobate. Le TSF du Pont des Chèvres à Val Cenis, les téléphériques du Transval à La Clusaz et du Brévent à Chamonix ont marqué un parcours riche de rencontres. Un départ plein d'émotion pour une nouvelle vie. Bonne retraite François !



### Le Cluster en actions

Avec pour vocation de représenter et de promouvoir le savoir-faire des acteurs français de l'aménagement en montagne, le Cluster Montagne (fusion du Cluster CIM et de FNI), a déjà engagé depuis sa récente création de nombreuses actions. Toutes les infos sur le site [www.cluster-montagne.com](http://www.cluster-montagne.com) qui vient d'ouvrir.

**Cluster montagne**  
Mountain Development France

### Jean-Claude COSTA Médaille d'argent !

Sur les traces de son père, Jean-Claude intègre Montaz-Mautino en 1988 au service expédition. Formé au SAV par Jean Blanco, il fait partie du dynamique service expédition de Yves Cognet du SAV. Le slogan que tous connaissent : « Avec Jean-Claude et David, il n'y a pas de problème » ! Gilles Kraan lui a remis son diplôme de médaillé du travail en janvier 2013. Bravo Jean-Claude !



À partir du 23 avril 2013  
NOUVELLE ADRESSE

Gimar Montaz Mautino  
10, rue de Brotterode  
38950 Saint-Martin-le-Vinoux  
Mails et téléphones inchangés

## INTERVIEW

# LAURENT REYNAUD LE BON APPAREIL AU BON ENDROIT !

Economie des domaines skiables et investissements, sécurité, professionnalisation, management, environnement... DSF – Domaines Skiables de France – œuvre sur de nombreux fronts. À quelques semaines de la fin d'une saison qui a profité d'un enneigement record, GMM Actus a rencontré Laurent Reynaud, son délégué général, et échangé avec lui sur quelques uns des grands sujets d'actualité de notre profession.



### GMM Actus : Quels sont les enjeux des investissements au niveau des domaines skiables ?

**Laurent Reynaud :** Pendant longtemps, les investissements ont été en augmentation chaque année, mais depuis 2005, les chiffres effectivement sont en baisse régulière. Le parc français de remontées mécaniques a 20 ans de moyenne d'âge contre 12-13 ans en Autriche par exemple. Cette année il a été remplacé 35 remontées mécaniques sur un total de près de 4000. À ce rythme, nous ne faisons que freiner le vieillissement du parc, mais c'est insuffisant. À ceci s'ajoute le fait que, si les investissements ne sont pas engagés régulièrement, certaines stations risquent de se retrouver dans des situations où elles ne pourront plus faire face, tant le retard sera important. La faiblesse des investissements hypothèque l'avenir, ou, autrement dit, investir c'est garantir la pérennité de notre activité.

### GMM Actus : Se pose donc la question des choix à faire...

**Laurent Reynaud :** De nombreux paramètres doivent être intégrés par les stations au moment de faire ces choix. Parmi eux, la nature de l'appareil et l'évaluation du coût de maintenance dans la durée sont importantes. Le choix d'un télésiège débrayable, par exemple, peut être intéressant par rapport à l'emplacement ou au besoin en terme de débit, alors que dans d'autres cas un télésiège à pinces fixes sera nettement plus pertinent compte tenu des besoins et des faibles coûts de maintenance de ce matériel sur le long terme. Le télésiège à pinces fixes souffre d'un déficit en termes d'image et pourtant il présente clairement un intérêt qui mérite d'être souligné, notamment son coût d'achat et d'entretien. Une analyse fine du besoin est aujourd'hui indispensable. Le bon appareil au bon endroit, c'est primordial.

### GMM Actus : Pensez-vous que la logique d'intercommunalité peut être une solution ?

**Laurent Reynaud :** Dans certaines situations, les enjeux peuvent effectivement se penser à un niveau supra-communal. Une station peut faire reconnaître son intérêt et son impact socio-économique à une échelle plus large que son territoire de référence. Elle peut être déficitaire en termes d'exploitation mais générer une vraie richesse économique si on élargit les champs de l'analyse à un territoire plus large.

On sait qu'un euro dépensé en forfait engendre 7 euros au total dépensés dans la station.

### GMM Actus : La complexité des renouvellements de DSP (Délégations de Service Public) continuent de peser sur les décisions des exploitants. Où en est-on sur ce chantier que DSF suit particulièrement ?

**Laurent Reynaud :** Une des raisons de la frilosité des investisseurs privés reste effectivement la question du renouvellement des DSP. Les jurisprudences rendues en 2012 aux Gets (Téléski de La Turche) et, dans d'autres contextes mais sur le même sujet, à Chartres et à Douai, ont confirmé la possibilité d'un indemnisation des biens de retour en fin de contrat, qu'ils soient amortis ou non. C'est une bonne nouvelle qui devrait débloquer bien des situations mais il reste encore des points à éclaircir... Une des conséquences de ce débat, c'est que les durées d'amortissement comptable des installations ont tendance à augmenter (plutôt 30 ans actuellement contre 22/24 ans précédemment). Ce phénomène va immanquablement et rapidement retarder les décisions de remplacement des appareils de moins de 30 ans.

### GMM Actus : Autre sujet d'actualité cet hiver, la sécurité...

**Laurent Reynaud :** La sécurité est une valeur de fond pour notre profession. En pleine saison, on enregistre 10 millions de passage chaque jour sur les remontées mécaniques françaises et notre niveau de sécurité est le même que dans les autres pays, identique à celui du métro et deux fois supérieur à celui du tramway. Le travail des constructeurs et les évolutions apportées en termes de maintenance ont quasiment éliminé les défaillances mécaniques. L'accidentologie résiduelle est en majorité due aux problèmes d'interface homme / machine. Plus de 90% des accidents graves (une vingtaine par an) sont liés à un comportement de l'utilisateur qui n'est pas adapté. La question est de savoir comment influencer ce comportement. Il n'existe pas aujourd'hui de système fiable qui permette de s'affranchir de la vigilance de l'usager. En ce qui concerne les chutes depuis des télésièges, dont il a été beaucoup question cette année, la plupart des incidents trouvent leur origine dans un mauvais embarquement. Les chutes en milieu de trajet restent exceptionnellement rares. Nous pensons que les systèmes d'aide à l'exploitation sont de bonnes pistes et nous ne sommes pas hostiles aux démarches constructives (NDLR : comme celle que GMM est en train de développer), mais elles ne pourront supprimer l'intégralité des risques et des accidents. Beaucoup de choses sont envisageables et nous n'avons sûrement pas encore fait le tour des différentes possibilités.



### GMM - Constructeur d'Avenir

14, avenue de Grugliasco  
BP 349 - 38435 Échirrolles Cédex  
Tel : +33 (0)4 76 40 80 05 • Fax : +33 (0)4 76 40 34 60

[www.gmm-france.com](http://www.gmm-france.com)

